

会社情報 CORPORATE DATA

商号 株式会社インフォメーション・ディベロップメント(略称ID)
 所在地(本社) 〒102-0084 東京都千代田区二番町7番地5
 二番町平和ビル
 創立 1969年10月20日
 資本金 5億9,234万円
 決算期 3月31日
 上場証券取引所 東京証券取引所 市場第一部(証券コード:4709)
 売上高 143億8,422万円(単体、2014年3月31日現在)
 代表取締役 代表取締役社長 船越 真樹
 代表取締役副社長 山川 利雄
 社員数 1,517名(単体)
 お問い合わせ 03-3264-3571(代表)

Corporate Name INFORMATION DEVELOPMENT CO., LTD. ("ID")
 Location Niban-cho Heiwa Bldg., 7-5, Niban-cho, Chiyoda-ku, Tokyo 102-0084
 Establishment October 20, 1969
 Paid-in Capital ¥592 million
 Fiscal Year-End March 31
 Stock Listing Tokyo Stock Exchange 1st Section (Code:4709)
 Total Revenue ¥14.3 billion(Non-consolidated, as of March 31, 2014)
 Representative Directors President Masaki Funakoshi
 Chief Executive Vice President Toshio Yamakawa
 Number of Employees 1,517 (Non-consolidated)
 Inquiries +81-3-3264-3571(Main Switchboard)

株主情報 SHAREHOLDER DATA

発行済株式総数: 8,029,535株 Number of Shares Outstanding: 8,029,535	株主総数: 2,843名 Number of Shareholders: 2,843
主要株主 Major Shareholders	持株比率 Shareholding Ratio
有限会社エイ・ケイ A.K.Corporation	8.7%
株式会社みずほトラストシステムズ Mizuho Trust Systems Co., Ltd.	8.5%
株式会社インフォメーション・ディベロップメント INFORMATION DEVELOPMENT CO., LTD.	7.3%
ID従業員持株会 ID Employee Ownership Account	5.9%
みずほ信託銀行株式会社 Mizuho Trust & Banking Co., Ltd.	3.5%
株式会社ケイ・シー・エス K.C.S Co., Ltd.	3.5%
資産管理サービス信託銀行株式会社(信託E口) Trust & Custody Services Bank, Ltd. (Trust Account E)	3.4%
日本マスタートラスト信託銀行株式会社(信託口) The Master Trust Bank of Japan, Ltd. (Trust Account)	2.8%
TDCソフトウェアエンジニアリング株式会社 TDC SOFTWARE ENGINEERING Inc.	2.4%
ステート ストリート バンク アンド トラスト カンパニー STATE STREET BANK AND TRUST COMPANY	2.0%

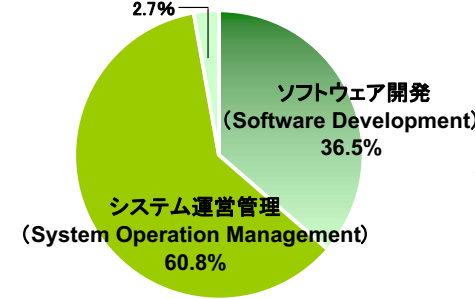
FACT BOOK Fiscal Year 2014

2015年3月期第2四半期連結累計期間 For the six months ended September 30, 2014

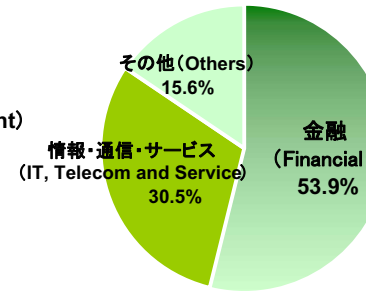
ビジネスハイライト
 Business Highlights

事業別売上高
 Revenue by Business

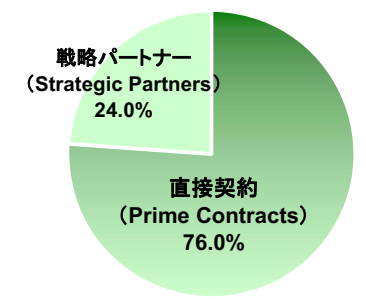
BPO、セキュリティ、コンサルティング他
 (BPO, Security, Consulting and Others)



顧客業種別売上高
 Revenue by Customer



契約形態別売上高
 Revenue by Contract



事業の概要 BUSINESS OVERVIEW

システム運営管理事業: 1,200名を超える技術者がシステム導入後の運営管理をサポート。ミドルウェアのカスタマイズからハードウェアの保守、24時間体制のオペレーションまで、トータルかつ高付加価値のアウトソーシングを実現しています。

ソフトウェア開発事業: 500名を超える技術者がお客様の立場に立った柔軟な発想と姿勢で、システム構築をサポート。金融機関、運輸、エネルギーをはじめとする幅広い分野のお客様へ、多くの開発実績を築いています。

セキュリティ事業: 大手ベンダーとの提携によるセキュリティ製品の販売から、セキュリティ環境の構築・運営まで、総合的なセキュリティサービスを提供しています。

ビジネス・プロセス・アウトソーシング事業(BPO): 「業務プロセスの再構築」「バックオフィス」「要員派遣」など、事務部門における幅広いサービスの提供により、経営の効率化を支援しています。

コンサルティング: 長年のノウハウと突出した知識を有するプロ集団が、コンサルティングやIT人材教育を通じて、企業の情報戦略の実現を支援しています。

System Operation Management: ID Group's more than 1,200 engineers assist in post-installation systems operations and management. From middleware customization to hardware maintenance and 24-hour operations, we provide comprehensive, high value-added outsourcing support.

Software Development: With more than 500 flexibly minded system engineers, ID Group provides system integration services that meet our customers' needs. We support customers in a variety of industries, including financials, transport and energy.

Security Operations: In cooperation with leading vendors, we provide comprehensive security support services including sales of security products, building and management of secure environments.

Business Process Outsourcing (BPO): In order to help customers achieve higher business efficiency, we provide a wide range of services such as business processes restructuring, back-office operations, and personnel dispatch.

Consulting: Our professional teams with long-standing know-how and thorough knowledge of the IT industry support effective implementation of corporate information strategies by providing consultation services and IT personnel education.

連結子会社 CONSOLIDATED SUBSIDIARIES

株式会社日本カルチャソフトサービス
 資本金 9,000万円
 ID出資比率 100%
 主要事業 システム運営管理

NIHON CULTURESOFTE SERVICE CO., LTD.
 Paid-in Capital: ¥90 million
 Equity held by ID: 100%
 Core Business: System Operation Management

株式会社ソフトウェア・ディベロップメント
 資本金 1億円
 ID出資比率 80%
 主要事業 ソフトウェア開発

SOFTWARE DEVELOPMENT CO., LTD.
 Paid-in Capital: ¥100 million
 Equity held by ID: 80%
 Core Business: Software Development

株式会社プライド
 資本金 4,000万円
 ID出資比率 54.4%
 主要事業 コンサルティング

K.K.PURAI DO
 Paid-in Capital: ¥40 million
 Equity held by ID: 54.4%
 Core Business: Consulting

艾迪系統開発(武漢)有限公司
 資本金 110万米ドル
 ID出資比率 100%
 主要事業 システム運営管理、ソフトウェア開発、BPO

INFORMATION DEVELOPMENT Wuhan Co., Ltd.
 Paid-in Capital: US\$1.1 million
 Equity held by ID: 100%
 Core Business: System Operation Management, Software Development, BPO

INFORMATION DEVELOPMENT SINGAPORE
 資本金 150万シンガポールドル
 ID出資比率 100%
 主要事業 システム運営管理、ソフトウェア開発

INFORMATION DEVELOPMENT SINGAPORE PTE. LTD.
 Paid-in Capital: S\$1.5 million
 Equity held by ID: 100%
 Core Business: System Operation Management, Software Development

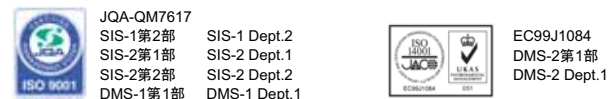
INFORMATION DEVELOPMENT AMERICA
 資本金 550万米ドル
 ID出資比率 100%
 主要事業 ソフトウェア開発、人材採用・育成、市場調査

INFORMATION DEVELOPMENT AMERICA INC.
 Paid-in Capital: US\$5.5 million
 Equity held by ID: 100%
 Core Business: Software Development, Recruitment and training, Research of IT markets

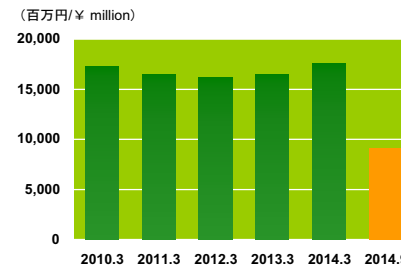
愛ファクトリー株式会社
 資本金 5,000万円
 ID出資比率 100%
 主要事業 農産物の生産・加工・販売に関する業務など

AI FACTORY CO., LTD.
 Paid-in Capital: ¥50 million
 Equity held by ID: 100%
 Core Business: Agricultural production, processing, and distribution, etc.

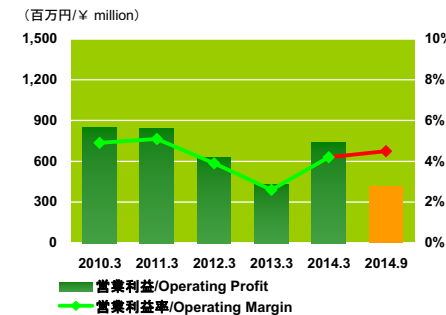
* 出資比率は自己株式を控除して計算しています。
 * ID's ownership ratios are calculated by the number of shares excluding treasury stocks.



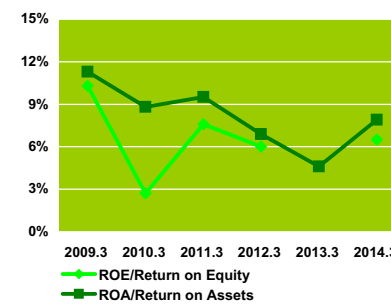
売上高
 Total Revenue



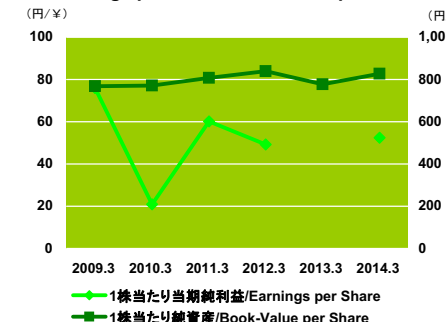
営業利益/営業利益率
 Operating Profit/Operating Margin



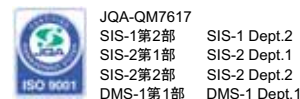
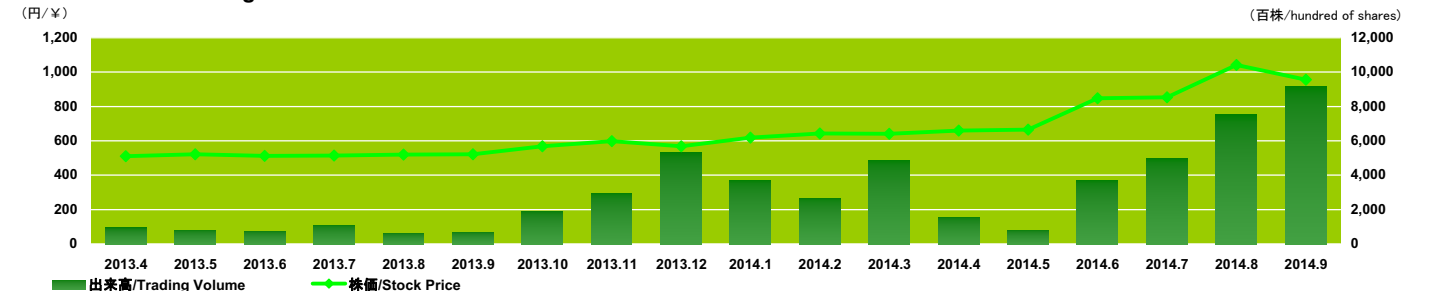
ROE/ROA
 Return on Equity/Return on Assets



1株当たり当期純利益/1株当たり純資産
 Earnings per Share/Book-Value per Share



株価/出来高推移
 Stock Price/Trading Volume



連結損益計算書 / キャッシュ・フロー計算書

\$1=¥109.45

Consolidated Statements of Earnings / Cash Flows

(千円/¥ thousand) (\$ thousand)

		2010.3	2011.3	2012.3	2013.3	2014.3	2013.9	2014.9	2014.9
売上高	Total Revenue	17,263,013	16,450,563	16,137,099	16,446,033	17,578,891	8,473,784	9,098,622	83,130
システム運営管理	System Operation Management	9,712,271	9,670,899	9,969,883	10,093,042	10,665,030	5,203,375	5,531,949	50,543
ソフトウェア開発	Software Development	5,953,581	5,528,183	5,239,063	5,744,728	6,297,012	3,000,769	3,316,552	30,301
ビジネス・プロセス・アウトソーシング	Business Process Outsourcing	954,478	533,875	-	-	-	-	-	-
その他	Others	642,681	717,605	928,151	608,262	616,848	269,639	250,120	2,285
売上原価	Cost of Sales	13,943,747	13,209,144	13,207,935	13,650,167	14,306,272	6,902,609	7,385,983	67,482
売上総利益	Gross Profit	3,319,265	3,241,419	2,929,163	2,795,865	3,272,618	1,571,175	1,712,639	15,647
販売費及び一般管理費	Selling, General and Administrative Expenses	2,468,409	2,402,229	2,299,760	2,367,869	2,536,682	1,216,770	1,300,466	11,881
人件費	Personnel Expenses	1,676,716	1,672,589	1,560,456	1,548,723	1,660,845	818,943	837,104	7,648
営業利益	Operating Profit	850,856	839,190	629,403	427,996	735,936	354,405	412,173	3,765
受取利息及び受取配当金	Interest and Dividend Income	14,425	14,818	14,942	14,319	15,002	12,128	13,759	125
支払利息	Interest Expenses	10,592	9,263	6,298	7,525	7,806	3,616	3,414	31
経常利益	Recurring Profit	864,259	892,501	659,342	448,085	765,176	356,002	424,069	3,874
特別利益	Extraordinary Income	8,519	1,000	549	45,473	21,718	115	1,040	9
特別損失	Extraordinary Loss	279,618	41,635	60,143	920,521	16,691	531	1,802	16
税金等調整前当期純利益	Income before Income Taxes	593,159	851,865	599,748	-426,962	770,202	355,586	423,307	3,867
当期純利益	Net Profit	155,069	447,218	365,040	-490,882	372,084	187,222	230,834	2,109

減価償却費	Depreciation	138,893	124,425	115,252	122,226	112,333	54,243	61,564	562
利息税金償却前利益	EBITDA	742,645	985,554	721,298	-297,211	890,342	413,446	488,285	4,461

営業活動によるキャッシュ・フロー	Cash Flows from Operating Activities	488,400	238,676	666,807	772,100	-15,203	-112,924	587,961	5,371
投資活動によるキャッシュ・フロー	Cash Flows from Investing Activities	-255,408	22,020	-324,679	67,857	-106,503	-40,746	-98,463	-899
財務活動によるキャッシュ・フロー	Cash Flows from Financing Activities	-354,087	-17,690	217,771	-455,617	-324,031	-646,427	-503,376	-4,599
現金及び現金同等物期末残高	Cash and Cash Equivalents at Period-End	1,753,479	1,992,863	2,557,388	2,997,139	2,594,732	2,208,597	2,617,374	23,913
フリー・キャッシュ・フロー	Free Cash Flows	232,992	260,697	342,127	839,958	-121,706	-153,670	489,498	4,472

連結貸借対照表

Consolidated Statements of Financial Position

(千円/¥ thousand) (\$ thousand)

		2010.3	2011.3	2012.3	2013.3	2014.3	2013.9	2014.9	2014.9
流動資産	Current Assets	4,919,117	5,206,876	5,740,666	6,412,121	6,399,185	5,483,425	6,063,780	55,402
現金及び預金	Cash and Deposits	1,773,479	2,012,863	2,583,908	3,117,139	2,724,732	2,328,597	2,747,374	25,101
売上債権(受取手形・売掛金)	Notes and Accounts Receivable	2,712,477	2,763,462	2,724,838	2,764,428	3,144,234	2,592,132	2,768,538	25,295
固定資産	Fixed Assets	4,564,081	4,072,220	4,105,129	3,389,692	3,270,887	3,347,971	3,298,220	30,134
有形固定資産	Tangible Fixed Assets	2,389,203	2,325,186	2,515,085	1,802,007	1,812,552	1,798,829	1,808,526	16,523
無形固定資産	Intangible Fixed Assets	581,844	504,990	419,862	322,504	243,294	279,393	213,447	1,950
投資その他の資産	Investment and Others	1,593,033	1,242,043	1,170,181	1,265,180	1,215,039	1,269,748	1,276,246	11,660
総資産	Total Assets	9,483,198	9,279,096	9,845,795	9,801,813	9,670,072	8,831,396	9,362,000	85,536

流動負債	Current Liabilities	2,406,965	2,419,986	2,540,163	3,227,861	2,928,583	2,209,836	2,578,810	23,561
固定負債	Fixed Liabilities	1,182,250	671,304	916,990	931,238	655,633	869,620	570,510	5,212
有利子負債	Interest-Bearing Debt	698,350	823,399	1,186,587	1,100,898	890,183	570,544	560,000	5,116
純資産	Net Assets	5,893,982	6,187,805	6,388,642	5,642,714	6,085,855	5,751,938	6,212,679	56,762
自己資本	Total Shareholders' Equity	5,723,557	5,999,425	6,238,738	5,474,748	5,904,941	5,580,007	6,039,561	55,181
少数株主持分	Minority Interests	170,425	188,379	141,734	147,881	157,618	148,406	152,705	1,395

主要経営指標

Management Indicators

\$1=¥109.45

(\$)

		2010.3	2011.3	2012.3	2013.3	2014.3	2013.9	2014.9	2014.9
〔1株当たり指標〕	[Per Share Data]								
1株当たり当期純利益(円)	Earnings per Share (¥)	20.88	60.21	49.15	-	52.42	26.48	32.32	-
1株当たり純資産(円)	Book-Value per Share (¥)	770.53	807.69	839.95	776.66	827.91	784.52	842.52	7.00
1株当たりキャッシュ・フロー(円)	Cash Flow per Share (¥)	36.61	71.19	59.82	-	60.33	30.07	36.42	-
1株当たり配当金(円)	Dividend per Share (¥)	19.00	19.00	21.00	21.00	24.00	-	-	-
発行済株式総数(株)	Number of Shares Outstanding (share)	8,029,535	8,029,535	8,029,535	8,029,535	8,029,535	8,029,535	8,029,535	-

〔収益性〕	[Profitability]								
売上高総利益率(%)	Gross Margin (%)	19.2	19.7	18.2	17.0	18.6	18.5	18.8	-
売上高販管費率(%)	SG&A Expenses to Revenue (%)	14.3	14.6	14.3	14.4	14.4	14.4	14.3	-
売上高営業利益率(%)	Operating Margin (%)	4.9	5.1	3.9	2.6	4.2	4.2	4.5	-
売上高経常利益率(%)	Recurring Margin (%)	5.0	5.4	4.1	2.7	4.4	4.2	4.7	-
売上高当期純利益率(%)	Net Profit Margin (%)	0.9	2.7	2.3	-	2.1	2.2	2.5	-

〔生産性〕	[Productivity]								(\$ thousand)
従業員1人当たり売上高(千円)	Revenue per Employee (¥ thousand)	7,463	7,168	7,236	8,069	8,973	4,273	4,493	41.00
従業員1人当たり売上総利益(千円)	Gross Profit per Employee (¥ thousand)	1,435	1,412	1,313	1,371	1,670	792	845	7.00
従業員1人当たり営業利益(千円)	Operating Profit per Employee (¥ thousand)	367	365	282	210	375	178	203	1.00
期末従業員数(人)	Number of Employees (person)	2,313	2,295	2,230	2,038	1,959	1,983	2,025	-

〔効率性・安全性〕	[Efficiency and Stability]								
自己資本当期純利益率(ROE)(%)	Return on Equity (%)	2.7	7.6	6.0	-	6.5	-	-	-
総資産経常利益率(ROA)(%)	Return on Assets (%)	8.8	9.5	6.9	4.6	7.9	-	-	-
投資収益率(ROI)(%)	Return on Investment (%)	13.6	13.2	9.0	6.9	11.4	-	-	-
自己資本比率(%)	Equity Ratio (%)	60.4	64.7	63.4	55.9	61.1	63.2	64.5	-
流動比率(%)	Current Ratio (%)	204.4	215.2	226.0	198.6	218.5	248.1	235.1	-
D/Eレシオ(倍)	D/E (Debt-to-Equity) Ratio (times)	0.1	0.1	0.2	0.2	0.2	0.1	0.1	-
インタレスト・カバレッジ・レシオ(倍)	Interest Coverage Ratio (times)	48.3	24.7	101.9	103.2	-1.9	-	169.5	-
総資産回転率(回)	Asset Turnover (times)	1.8	1.8	1.7	1.7	1.8	-	-	-
自己資本回転率(回)	Equity Turnover (times)	3.0	2.8	2.6	2.8	3.1	-	-	-
売上債権回転率(回)	Receivables Turnover (times)	6.4	6.0	5.9	5.9	5.6	-	-	-

〔株主還元〕	[Shareholder Return]								
純資産配当率(DOE)(%)	Dividend on Equity (%)	2.5	2.4	2.5	2.6	3.0	-	-	-
配当性向(%)	Payout Ratio (%)	91.0	31.6	42.7	-	45.8	-	-	-
配当利回り(%)	Dividend Yield (%)	3.8	3.5	4.1	4.2	3.7	-	-	-

〔株価関連データ〕	[Stock-Related Data]								(\$)
期末株価(円)	Period End Stock Price (¥)	498	550	510	505	641	521	955	8.00
株価収益率(PER)(倍)	Price Earnings Ratio (times)	23.9	9.1	10.4	-	12.2	19.7	29.5	-
株価純資産倍率(PBR)(倍)	Price Book-Value Ratio (times)	0.7	0.7	0.6	0.7	0.8	0.7	1.1	-
株価キャッシュ・フロー倍率(PCFR)(倍)	Price Cash Flow Ratio (times)	13.6	7.7	8.5	-	10.6	17.3	26.2	-

EBITDA = 税金等調整前当期純利益 + 支払利息 + 減価償却費
 フリー・キャッシュ・フロー = 営業活動によるキャッシュ・フロー + 投資活動によるキャッシュ・フロー
 自己資本 = 純資産 - 新株予約権 - 少数株主持分
 自己資本当期純利益率(ROE) = 当期純利益 ÷ 自己資本(期首期末平均) × 100
 総資産経常利益率(ROA) = 経常利益 ÷ 総資産(期首期末平均) × 100
 投資収益率(ROI) = (経常利益 + 支払利息) ÷ (有利子負債 + 自己資本) × 100

EBITDA = Income before Income Taxes + Interest Expenses + Depreciation
 Free Cash Flows = Cash Flows from Operating Activities + Cash Flows from Investing Activities
 Total Shareholders' Equity = Net Assets - Subscription Rights to Shares - Minority Interests
 Return on Equity = Net Profit / Total Shareholders' Equity (average of start / end of year) × 100
 Return on Assets = Recurring Profit / Total Assets (average of start / end of year) × 100
 Return on Investment = (Recurring Profit + Interest Expenses) / ((Interest-Bearing Debt + Total Shareholders' Equity) × 100)

D/E(デット・エクイティ)レシオ = 有利子負債 ÷ 自己資本
 インタレスト・カバレッジ・レシオ = 営業活動によるキャッシュ・フロー ÷ 支払利息
 純資産配当率(DOE) = 1株当たり配当金 ÷ 1株当たり純資産 × 100
 株価収益率(PER) = 株価 ÷ 1株当たり当期純利益
 株価純資産倍率(PBR) = 株価 ÷ 1株当たり純資産
 株価キャッシュ・フロー倍率(PCFR) = 株価 ÷ 1株当たりキャッシュ・フロー

Debt-to-Equity Ratio = Interest-Bearing Debt / Total Shareholders' Equity
 Interest Coverage Ratio = Cash Flows from Operating Activities / Interest Expenses
 Dividend on Equity = Dividend per Share / Shareholders' Equity per Share × 100
 Price Earnings Ratio = Stock Price / Earnings per Share
 Price Book-Value Ratio = Stock Price / Book-Value per Share
 Price Cash Flow Ratio = Stock Price / Cash Flow per Share